

1 Общие сведения

Ангар модульный каркасно-тентовый типа АН 13/6 ТУ 5282-001-56293089-2004 (далее по тексту – ангар, изделие) предназначен для организации укрытия (без фундамента на площадке с твердым покрытием или с фундаментом на площадке без покрытия), и представляет собой набор из семи типовых модулей соответствующей модели ангара, количество которых определяет его общую длину.

2 ТЕХНИЧЕСКАЯ ХАРАКТЕРИСТИКА

Длина (по осям) – 19,2 м
Ширина (по осям) – 12,84 м
Высота в коньке – 5,44 м
Высота вертикальных стен – 2,5 м
Угол ската кровли- 24 градуса
Масса металлоконструкции – 1900 кг
Масса тентов – 350 кг
Общая масса – 2250 кг

Полный срок службы изделия, включая его хранение, транспортирование, монтаж-демонтаж и функционирование (при соблюдении потребителем условий эксплуатации) составляет 15 лет.

Назначенный срок хранения изделия – 18 месяцев в течение назначенного срока службы.

Указанные ресурс и сроки хранения действительны при соблюдении потребителем требований настоящей инструкции по эксплуатации.

Инт. № подл.	Подп. и дата	Взам. инв. №	Инт. № дубл.	Подп. и дата	АН13.100.00ИЭ	Л
Изм.	Л	№ докум.	Подп.	Дата		3

3 МОНТАЖ И ДЕМОНТАЖ

Для монтажа требуется и монтажная вышка. Монтаж не требует использования подъемного крана. Монтаж осуществляется бригадой монтажников из 6-ти человек. Допускается использование подъемного крана с длиной стрелы более 8 м и грузоподъемностью более 1000 кг.

Порядок монтажа

При монтаже руководствоваться инструкцией по сборке (см. приложение А).

- 3.1 Расположить и закрепить опоры согласно плану расположения опор (Рис. 1)
- 3.2 Собрать арки ангара из стоек, стропил согласно инструкции по сборке (см. приложение А). Арки собираются в горизонтальном положении на земле. Установить затяжки.
- 3.3 Присоединить арки к опорам согласно сборочному чертежу.
- 3.4 Поднять одну арку. (В случае использования подъемного крана строповку производить согласно схеме строповки (см. Рис. 2)). Арку удерживать в вертикальном положении.
- 3.5 Поднять соседнюю арку. Скрепить арки балками обвязки стены и проем перекрестить тросами согласно сборочному чертежу.
- 3.6 С помощью вышки установить прогоны крыши.
- 3.7 Перекрестить тросами скаты крыши.
- 3.8 Повторить пункты 3.5 и 3.6 до окончания сооружения. Каждый пятый пролет необходимо перекрещивать тросами на стене и скате крыши.
- 3.9 Установить двери в необходимых местах.
- 3.10 Установить тенты крыши в пазы стропил согласно рис. 3.
- 3.11 Произвести натяжку тентов, установив балки натяжки в карманы.
- 3.12 Установить тенты фронтонов и произвести их натяжку аналогично п. 3.11
- 3.13 Установить тенты стен и произвести их натяжку аналогично п. 3.11.
- 3.14 Обтянуть тросовые растяжки. Перекосы конструкции недопустимы.

Порядок демонтажа

Демонтаж производить в обратном монтажу порядке.

Инв. № подл.	Подп. и дата	Взам. инв. №	Инв. № дубл.	Подп. и дата	АН13.100.00ИЭ	Л

Рис. 1 План расположения опор

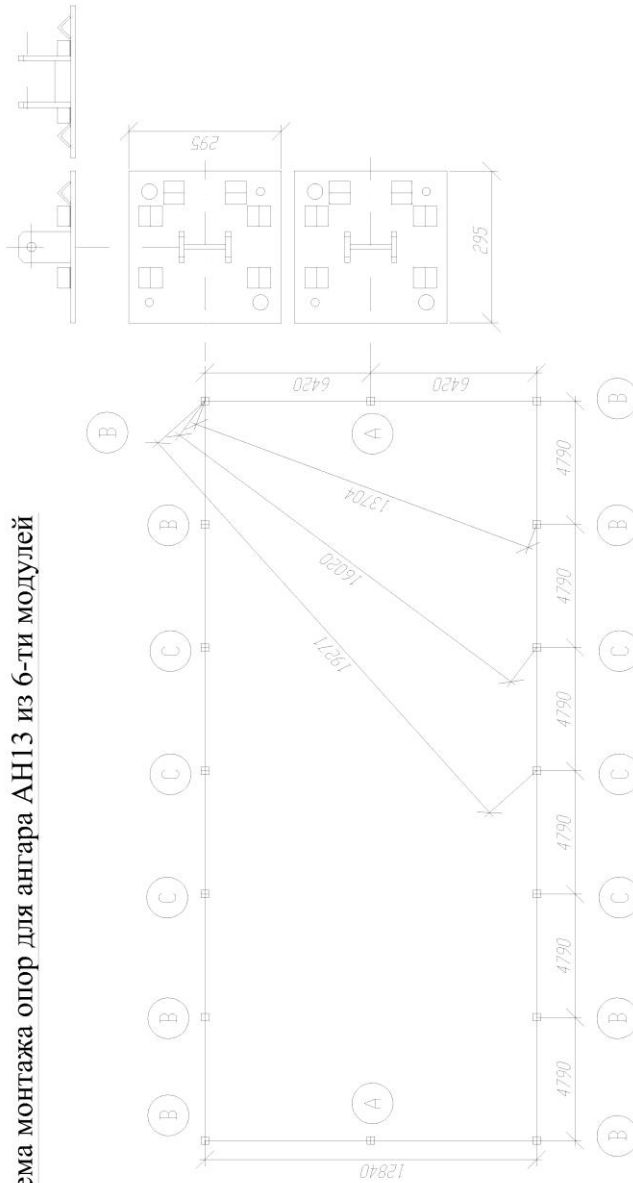


Схема монтажа опор для ангара АН13 из 6-ти модулей

Тип опоры	Кол-во анкерных колец рифленых	Длина кола (мм)	Ø кола (мм)
А	3	600	25
В	4	600	25
С	3	600	25

Инв. № подл.	Подп. и дата	Взам. инв. №	Инв. № дубл.	Подп. и дата
Изм.	Л	№ докум.	Подп.	Дата

АН13.100.00ИЭ

Л
5

Рис. 2 Схема строповки арки

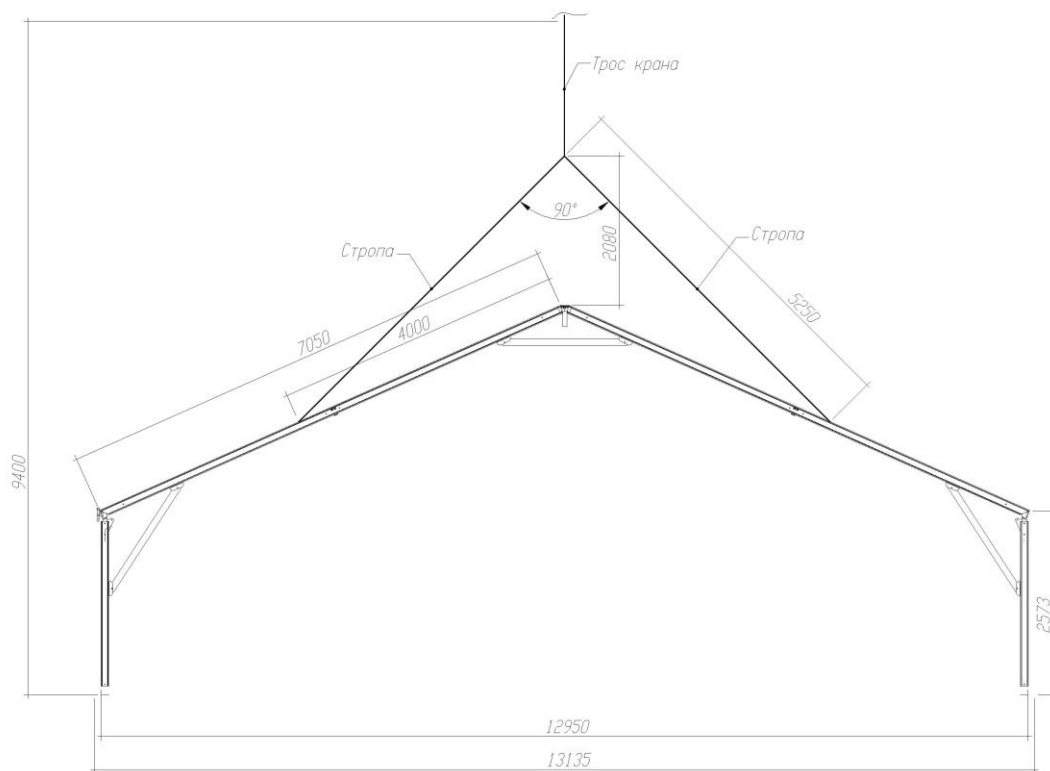
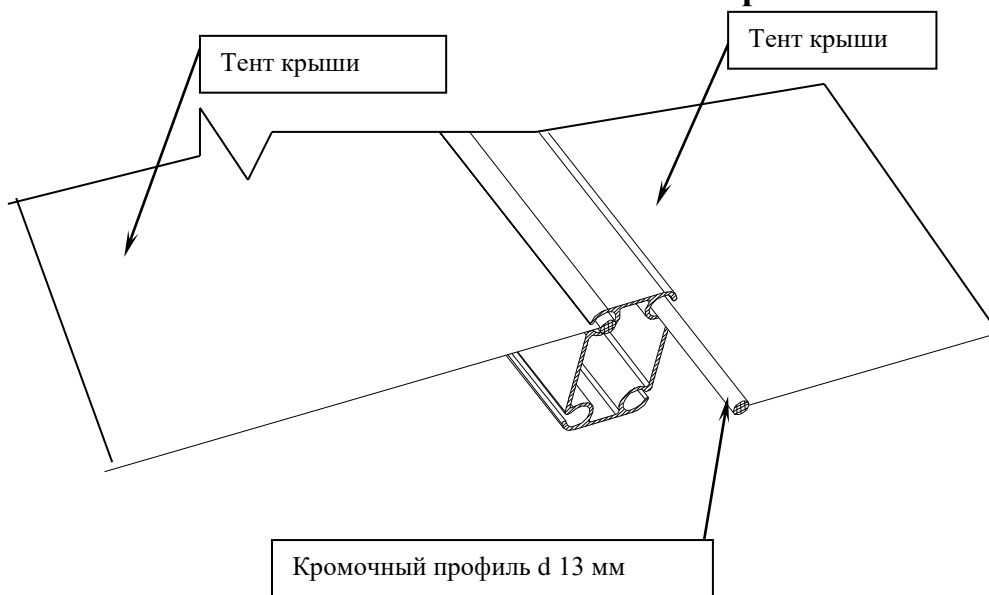


Рис. 3 Установка тентов крыши



Инв. № подл.	Подп. и дата	Взам. инв. №	Инв. № дубл.	Подп. и дата
Изм.	Л	№ докум.	Подп.	Дата

АН13.100.00ИЭ

Л
6

4 Условия эксплуатации

Ангар соответствует требованиям к механическим воздействиям при образовании снежного покрова до 20 кг/м.кв.

Ангар сохраняет работоспособность и соответствует требованиям к климатическим воздействиям для группы климатического исполнения УХЛ в соответствии с требованиями ГОСТ 15150.

Ангар сохраняет свои защитные свойства при следующих значениях климатических факторов:

- температура воздуха: от минус 30°С до плюс 60°С;
- дождь с интенсивностью до 3 мм/мин;
- скорость воздушного потока до 20 м/сек, без пыли;
- скорость воздушного потока до 15 м/сек, с плотностью пыли до 1г/м.куб.

5 Техническое обслуживание и ремонт

Не допускать чрезмерного снежного покрова более 20 кг/м.кв. Необходимо производить очистку снега со скатов.

Не менее 2-х раз в год и после сильных снегопадов производить обтяжку тентов.

Не менее одного раза в год производить ревизию болтовых соединений, производить их обтяжку или замену при необходимости.

Не менее 2-х раз в год и после сильных ветров производить осмотр тросовых растяжек, производить их обтяжку при необходимости.

Контролировать наличие повреждений ткани тентов, как-то порезы, надрывы и т.п. При появлении повреждений необходимо установить заплаты методом наварки горячим воздухом.

Инв. № подл.	Подп. и дата	Взам. инв. №	Инв. № дубл.	Подп. и дата	АН13.100.00ИЭ					Л
										7
Изм.	Л	№ докум.	Подп.	Дата						

6 Меры безопасности

При монтажных работах необходимо руководствоваться мерами безопасности, изложенными в СНиП 12.03-99 «Безопасность труда в строительстве. Часть 1. Общие требования»

При организации планировочного решения ангара необходимо руководствоваться СНиП 2.01.02-85* «Противопожарные нормы»

7 Транспортирование

Разобранное изделие, в заводской упаковке, транспортируется автомобильным транспортом, на расстояние до 1000 км по дорогам с асфальтовым или бетонным покрытием (дороги I категории) без ограничения скорости или со скоростью до 40 км/ч на расстояние до 150 км по булыжным или грунтовым дорогам, воздушным транспортом при атмосферном давлении не менее 200 мм. рт. ст. (26,7 кПа), и морским транспортом (в сухих трюмах).

В случае транспортирования изделия на открытых автомашинах и железнодорожных платформах изделие в заводской упаковке должна быть укрыта брезентом, исключающим попадание на нее пыли и атмосферных осадков.

При транспортировании деталей изделия в заводской упаковке должно быть установлено в соответствии с указаниями вертикального положения.

Изделие в заводской упаковке при транспортировании должно быть закреплено так, чтобы была исключена возможность его смещения относительно платформы транспортного средства и соударения ее с рядом расположенными предметами.

При погрузочно-разгрузочных работах запрещается кантовать упаковки с изделием, не допускается ударять их о транспортные средства и платформы.

Условия транспортирования в части воздействия механических факторов – по ГОСТ 23216.

Условия транспортирования в части воздействия климатических факторов – по ГОСТ 15150 в атмосфере типа I и II.

Транспортирование изделия в труднодоступные районы и районы Крайнего Севера по ГОСТ 15846.

Изм.	Л	№ докум.	Подп.	Дата

Подп. и дата

Изм. № дубл.

Взам. инв. №

Подп. и дата

Изм. № подл.

АН13.100.00ИЭ

Л

8

8 Хранение

Разобранное изделие должно храниться в заводской упаковке в закрытом хранилище или под навесом.

В хранилищах должна обеспечиваться температура от минус 30 до плюс 45°C ± 3°C и относительная влажность воздуха до 85% ± 3% при температуре 25°C (среднемесячное значение относительной влажности воздуха 65 % при температуре 20°C).

При хранении изделия в транспортной таре оно может размещаться вплотную со штабелированием по вертикали не более, чем в два ряда и не ближе 1,0 м от отопительных приборов.

При хранении необходимо соблюдать требования ГОСТ 12.1.004 по совместному хранению, а также не хранить изделие в одном помещении с агрессивными веществами и веществами, вызывающими коррозию металлов и разрушение изоляции.

Инв. № подл.	Подп. и дата	Взам. инв. №	Инв. № дубл.	Подп. и дата	АН13.100.00ИЭ	Л
						9
Изм.	Л	№ докум.	Подп.	Дата		